



Lettre d'information de l'Érudite

Jun 2019, n°2

Dans ce numéro :

Mot de la Direction	1	Manifestations scientifiques de l'Érudite	4	Appels à communication / à contribution	12
Agenda	1	Valorisation de la recherche	8	Appels d'offres	13
Vie du Laboratoire	2				

• MOT DE LA DIRECTION

L'année 2018-2019 fut intense pour l'Érudite notamment avec la visite du Comité du HCERES en février sur laquelle nous revenons dans cette Lettre n°2. Nous avons pu également mettre en place un nouveau règlement intérieur entériné en Assemblée générale, renforcé notre politique doctorale et relancé la collection de documents de travail de l'Érudite (qui a déjà accueilli dans ses colonnes, en 2019, 18 contributions). Nous avons procédé enfin au recrutement de quatre nouveaux maîtres de conférences qui nous rejoindront en septembre prochain. Nous souhaitons ainsi la bienvenue à Zineb ABIDI, spécialiste de théorie des jeux et de coopération fiscale (FSEG, UPEC) ; Marin FERRY, spécialiste d'aide publique au développement (IUT de Meaux, UPEM) ; Camille RÉGNIER, spécialiste d'économie urbaine, d'économie spatiale et d'économie de l'environnement (FSEG, UPEC) et Emmanuel VALAT, spécialiste de microéconomie du travail, de discrimination et d'éducation (UFR SEG, UPEM).

Thomas Barnay, Directeur de l'Érudite et Mélika Ben Salem, Directrice adjointe de l'Érudite.

• AGENDA



13 mai 2019

Assemblée générale, UPEM

28 juin 2019

Journée annuelle des doctorants de l'Érudite, UPEC

10 septembre 2019

Audition des candidats à la thèse et pot de rentrée, UPEC

• VIE DU LABORATOIRE

LE CONSEIL DE LABORATOIRE

L'Érudite est placée, depuis le 1^{er} septembre 2018, sous la responsabilité d'un Directeur et d'une Directrice adjointe.

Le Conseil de Laboratoire est constitué de :

- ◆ Directeur : **Thomas Barnay**, Professeur des Universités, UPEC
- ◆ Directrice adjointe : **Mélika Ben Salem**, Professeure des Universités, UPEM
- ◆ Représentants des enseignants-chercheurs : **Vincent Bouvatier** (UPEC), **Catherine Bros-Bobin** (UPEM), **Karine Constant** (UPEC), **Hervé Defalvard** (UPEM), **Sandrine Kablan** (UPEC) et **Yann Videau** (UPEC)
- ◆ Représentants des doctorants : **Redha Fares** (UPEC) et **Souleymane M'Baye** (UPEM)
- ◆ Responsables administratives : **Thanh-Ha Ly** (UPEC) et **Vanessa Tulasne** (UPEM)



LES NOUVEAUX ARRIVANTS

◆ 4 Maîtres de conférences recrutés en sept. 2019

Zineb Abidi, UPEC, FSEG

Marin Ferry, UPEM, IUT de Meaux

Camille Régnier, UPEC, FSEG

Emmanuel Valat, UPEM, Champs-sur-Marne

◆ Professeur invité

Ron Davies, Professeur d'Economie à University College Dublin et Directeur du Département, est venu enseigner l'économie internationale dans le Master 1 International Economic Studies en mars 2019 à l'UPEC. Il a également participé au comité de suivi de thèse d'une doctorante de l'Érudite à cette occasion. Ses travaux de recherche s'intègrent dans les champs de l'économie internationale et de l'économie publique.

<https://people.ucd.ie/ronald.davies>

◆ Attachés temporaires d'enseignement et de recherche 2019/2020

Benoît Berquier, doctorant en 4^{ème} année de thèse à Paris 1, ATER à temps plein à l'UPEM

Amélie Carrère, doctorante à l'INED et à l'Université Paris Dauphine, ATER à mi-temps à l'UPEC

Fozan Fareed, doctorant en 3^{ème} année de thèse à l'Université Paris-Est, ATER à mi-temps à l'UPEC

Redha Fares, doctorant en 3^{ème} année de thèse à l'Université Paris-Est, ATER à mi-temps à l'UPEC

◆ Chercheur associé

Dorian Verboux, chargé d'étude à la CNAM, docteur de l'Érudite

RETOUR SUR LE RAPPORT DU HCERES

Le 7 février 2019, l'Érudite a reçu, sur son site de l'UPEC, la visite du Comité HCERES composé de :

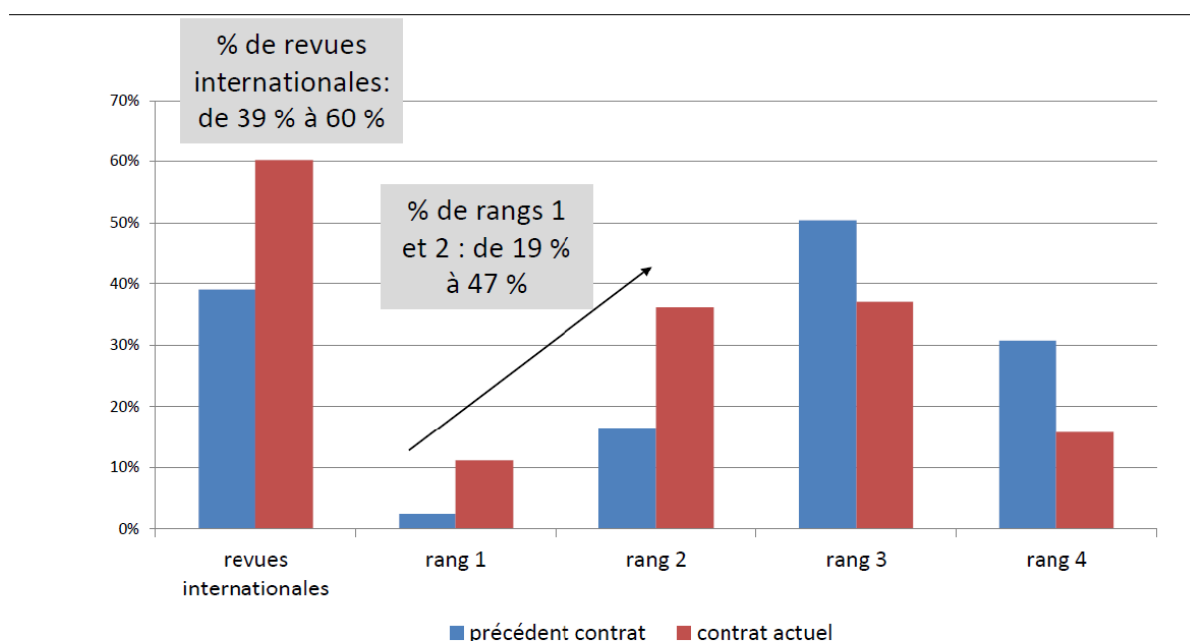
- Jean-Yves Lesueur (Université de Lyon 2), président du Comité ;
- Céline Bonnet (INRA et Toulouse School of Economics) ;
- Yannick Gabuthy (Université de Lorraine), représentant du CNU et
- Nicolas Péridy (Université de Toulon).

Le rapport remis par le Comité souligne la qualité des travaux scientifiques menés à l'Érudite. Comme le montre le graphique ci-dessous, entre le contrat 2008-2013 et celui couvrant la période 2013-2018, la proportion d'articles publiés dans des revues internationales est passée de 39% à 60%; la proportion d'articles publiés dans des revues de rangs 1 et 2 (section 37 du Cnrs) est passée de 19% à 47%.

Le rapport indique que « **les activités de recherche de l'Érudite ont manifesté une progression qualitative sensible des supports de publication au cours de la période d'évaluation, avec une plus forte ouverture internationale** ». Par ailleurs, il mentionne que « **l'Érudite bénéficie d'un rayonnement national incontestable** ».

Le rapport valide également la nouvelle structuration des axes : « **La redéfinition des axes de recherche de l'Érudite est cohérente avec les orientations de la politique de site et la volonté de consolider l'ancrage local et national de cette seule unité de recherche en économie du site** ».

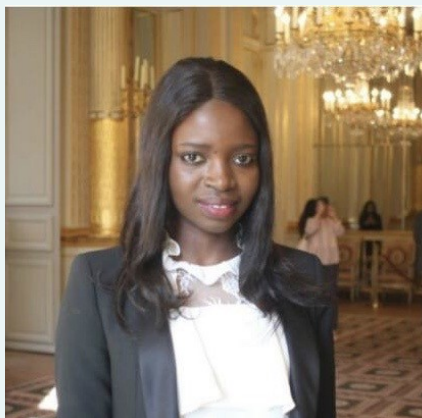
Concernant la politique doctorale, « **les publications des doctorants ont progressé quantitativement et qualitativement** ». Il est également dit que « **L'Érudite a fait preuve d'une bonne insertion professionnelle de ses docteurs, dont la durée moyenne des thèses de 4 ans est conforme aux pratiques de la discipline** ». Il apparaît cependant nécessaire de renforcer la mobilité des doctorants et d'accroître leur nombre. Le règlement intérieur révisé en mai 2019 stipule à ce propos que « **L'École doctorale OMI met en place une politique de mobilité internationale de ses doctorants. Les doctorants de l'ÉRUDITE sont ainsi incités au cours de leur thèse à réaliser un séjour de recherche dans une unité de recherche à l'étranger** ».



Champ : publications scientifiques (CNRS, section 37) des membres permanents (EC et doctorants)

Note : Graphique 1 du rapport d'auto-évaluation

FOCUS SUR UNE DOCTORANTE : LOUISE PHILOMÈNE MBAYE



Louise Philomène Mbaye
Doctorante en 2^{ème} année à l'UPEM

Je suis actuellement en 2^{ème} année de thèse sous la direction de M. Yannick L'Horty. Ma thèse s'intéresse à la situation des personnes en situation de

handicap sur le marché du travail. J'étudie les discriminations dont elles sont victimes et les effets de l'action publique en faveur de leur insertion professionnelle. Malgré l'existence de cette politique, les personnes en situation de handicap sont confrontées à beaucoup de difficultés sur le marché du travail : chômage élevé, préjugés sur leur productivité (Rohmer et Louvet, 2006). Leur taux d'emploi est d'environ 35% contre 64,7% pour l'ensemble de la population et leur taux de chômage de 19% est deux fois plus élevé que celui de la population (Insee, 2017).

L'objectif majeur de cette thèse est d'évaluer la politique publique

d'obligation d'emploi des travailleurs handicapés (loi de février 2005) afin de trouver des pistes d'amélioration. Les questions qui m'intéressent sont les suivantes. Pourquoi le taux d'emploi est toujours aussi faible et le taux de chômage très élevé? Quels sont les effets de l'Obligation d'Emploi des Travailleurs Handicapés sur leur insertion professionnelle? Une meilleure insertion passe-t-elle par une obligation d'emploi? Comment améliorer l'insertion professionnelle? Cette contribution empirique se fera sur des données d'enquête et des données expérimentales.

• LES MANIFESTATIONS SCIENTIFIQUES DE L'ÉRUDITE

LES SÉMINAIRES DE L'ÉRUDITE

Karine Constant et Amélie Guillin ont organisé les séminaires de l'Érudite suivants à l'UPEC.

17 janvier 2019	Session des doctorants de l'Érudite : Neha Bhardwaj Upadhyay (<i>Is Anti-dumping at play in regional trade dynamics?</i>), Fozan Fareed (<i>Access to microfinance and the economic ladder: Empirical evidence from Pakistan</i>) et Redha Fares (<i>Failing and exporting firms, a paradox?</i>)
21 février 2019	Julie Lochard (Érudite, UPEC) - <i>Innovation in climate change mitigation technologies and environmental regulation</i>
14 mars 2019	Marine Le Mau de Talancé (Érudite, UPEM) - <i>Did Debt Relief Initiatives help to reach the MDGs? A Focus on Education</i>
4 avril 2019	Carl Gagné (UMR SMART-LERECO, INRA) - <i>Les normes améliorent-elles la qualité des produits échangés ?</i>
25 avril 2019	Roméo Fontaine (INED) - <i>Demand for Long-Term Care Insurance and Informal Care Resources: New theoretical and Empirical Evidence</i>
21 mai 2019	Yann Videau (Érudite, UPEC) - <i>Analyses de l'efficacité et de ses déterminants dans le contexte d'une expérimentation de coopération entre médecins généralistes et infirmier.e.s</i>
6 juin 2019	Sylvie Thoron (LIPHA, UPEC) - <i>A propos du statut épistémologique des expériences en économie</i>

◆ **XIXe rencontres du Réseau Interuniversitaire de l'ESS**



Les XIXe rencontres du Réseau Interuniversitaire de l'Économie Sociale et Solidaire se sont tenues les 15, 16 et 17 mai 2019 à l'UPEM. Elles ont été organisées par la Chaire d'économie sociale et solidaire dirigée par **Hervé Defalvard** (Erudite, Chaire ESS, UPEM). Informations : <https://riuess.org/>

◆ **Journée annuelle des doctorants de l'Érudite (JADE)**

La cinquième édition de la journée annuelle des doctorants de l'Érudite aura lieu le **vendredi 28 juin 2019** à l'UPEC. Elle est co-organisée par **Juliette REY** et **Souleymane MBAYE**. Elle vise plusieurs objectifs : permettre aux doctorants de l'Érudite des deux sites de se rencontrer et d'échanger sur leurs thématiques et leurs méthodes ; faire le point sur les thèses et leur état d'avancement ; assurer un accompagnement des travaux de thèses et permettre un regard critique de la part de « seniors » autres que le/la directeur/directrice de thèse ; offrir une opportunité de rencontre scientifique et d'échanges au sein du laboratoire récurrente chaque année au mois de juin.

PROGRAMME de la JADE

09h15 - 10h45	Sessions parallèles 1
Santé (salle 302)	François-Olivier Baudot , <i>Impact de la survenue d'un accident du travail sur la consommation et la sur-consommation de Benzodiazépines</i> (co-écrit avec Thomas Barnay, discussion par Geneviève Perrin et Sandrine Juin) Christophe Loussouarn , <i>Analyses de l'efficience et de ses déterminants dans le contexte d'une expérimentation de coopération entre médecins généralistes et infirmier.e.s</i> (co-écrit avec Julien Mousquès, Aurore Pélissier et Yann Videau, discussion par Philomène Mbaye et Yannick L'Horty)
Développement (salle 303)	Qahraman Kakar , <i>Ethnic disparities in educational attainment in Pakistan</i> (discussion par Neha Upadhayay et Julie Lochard)
11h15 - 12h45	Sessions parallèles 2
Economie sociale et solidaire (salle 302)	Geneviève Perrin , <i>Territoires et communs, un éclairage par les Sociétés Coopératives d'Intérêt Collectif</i> (discussion par Souleymane Mbaye et Catherine Bros)
Commerce international (salle 303)	Neha Upadhayay , <i>Trade deflection as a consequence of antidumping : evidence of south Asia</i> (discussion par Yustina Zanko et Marine Mau de Talancé) Redha Fares , <i>Failing and exporting firms, a paradox?</i> (co-écrit avec Amélie Guillin et Claude Mathieu, discussion par François-Olivier Baudot et Jean-François Jacques)
14h30 - 16h00	Sessions parallèles 3
Discrimination (salle 302)	Souleymane Mbaye , <i>Mesurer l'impact d'un courrier d'alerte sur la discrimination liée à l'origine</i> (co-écrit avec Yannick L'Horty, Pascale Petit, Sylvain Chareyron et Loïc du Parquet, discussion par Christophe Loussouarn et Pierre Blanchard) Philomène Mbaye , <i>Handicap et discrimination dans l'accès à l'emploi : un testing dans les établissements culturels</i> (discussion par Cristina Raileanu et Thomas Barnay)
Ségrégation, disparités et pouvoir politique (salle 303)	Yustyna Zanko , <i>The nexus of energy resources, political power and internal conflicts</i> (discussion par Qahraman Kakar et Mélina Ben Salem) Louis-Alexandre Erb , <i>Les intentions d'engagements civiques des jeunes</i> (co-écrit avec Emily Helmeid, discussion par Redha Fares et Sylvain Chareyron)

CONFÉRENCES

Participation des membres de l'Érudite à des conférences nationales et internationales.

Julie Lochard a présenté l'article « Innovation in climate change mitigation technologies and environmental regulation » au **séminaire du CREM** à l'Université de Rennes 1 le 17 janvier 2019, au **séminaire de l'Érudite** à Créteil le 21 février 2019 et au **séminaire INRA Agro-ParisTech** à Paris le 26 mars 2019.

Pour en savoir plus :

1. <https://crem.univ-rennes1.fr/agenda/innovation-climate-change-mitigation-technologies-and-environmental-regulation>
2. <http://www.erudite.univ-paris-est.fr/actualites/seminaires/2018-2019/>
3. https://www6.versailles-grignon.inra.fr/economie_publique/Seminaires

Philippe Adair et **Imène Berguiga** ont présenté l'article « Funding Micro-Small and Medium size Enterprises in North Africa: Is there a mismatch between demand and supply? » à la **25th conference of Economic Research Forum (ERF)** à Kuwait City les 10 et 12 mars 2019.

Pour en savoir plus :

1. <http://erf.org.eg/>

Marine de Talancé a présenté les articles suivants :

1. « Did Debt Relief Initiatives help to reach the MDGs? A Focus on Education », coécrit avec **Marin Ferry** (DIAL, IRD) et Miguel Niño-Zarazúa (WIDER), au **séminaire de l'Érudite** à Créteil le 14 mars 2019.
2. « Présentation de l'enquête pilote du projet Refpom (ANR) » au **séminaire Mort(s) en Migration** à la MAE de Nanterre le 25 avril 2019.

Pour en savoir plus :

1. <https://sites.google.com/view/seminaire-erudite-upec/accueil>
2. <http://lesc-cnrs.fr/fr/seminaire-mort-s-et-migration>

Sylvain Chareyron a présenté l'article « Mesurer l'Impact d'un Courrier d'Alerte sur la Discrimination liée à l'Origine » à l'**Ecole Thématique CNRS sur l'Evaluation des Politiques Publiques** qui s'est tenue en mars 2019 à Aussois.

Pour en savoir plus :

1. <https://sites.google.com/site/ecolectnrsetepp/>

Yann Videau a présenté l'article « French GPs' willingness to delegate tasks: may financial incentives balance risk aversion? » au **séminaire LIRAES** qui s'est tenu le 12 avril 2019 à l'Université Paris-Descartes.

Pour en savoir plus :

1. <http://liraes.recherche.parisdescartes.fr/les-seminaires-du-liraes-vendredi-12-avril-2019/>

Philippe Adair a présenté les articles suivants aux **5èmes Journées Economiques et Financières Appliquées (JEFA'19)** à l'Université de Mahdia, Tunisie, les 26 et 27 avril 2019 :

Pour en savoir plus :

1. <http://www.fsegma.rnu.tn/fra/articles/2128/jefa-2019>

1. « The informal economy in North Africa: the gender youth issue » (avec **Hassiba Gherbi**).

2. « The determinants and earning functions of informal employment in Algeria: A comparative analysis of Bejaia and Tizi-Ouzou » (avec **Omar Babou** et **Youghourta Bellache**).

Catherine Bros a présenté les articles :

Pour en savoir plus :

1. « Effet du contexte sur l'identité sociale: une expérience de terrain sur les castes en Inde », coécrit avec Chloé Leclère (Gate - ENS- Lyon) au **séminaire du CERDI Université Clermont Auvergne** le 22 janvier 2019 et au **séminaire Cournot du BETA-Université de Strasbourg** le 14 juin 2019.
2. « Female Labor, Status and Decision Power », co-écrit avec Véronique Gille (DIAL-IRD) et Francois Maniquet (Core - Université de Louvain La Neuve) au **16th Midwest International Economic Development Conference** à l'université de Madison-Wisconsin le 27 avril 2019.

1. <https://cerdi.uca.fr/actualites/catherine-bros-bobin-universite-paris-est-marne-la-vallee-erudite-111117.kjsp>

2. <https://mwiedc.aae.wisc.edu/schedule/>

Thomas Barnay est intervenu en tant que conférencier invité :

1. Financer la dépendance : questions, tensions et tentatives de réponses », **Assises Départementales de l'Autonomie**, Nancy, 5 et 6 février 2019.
2. Enjeux de la culture de prévention » aux **Débats d'EUROGIP**, Conférence européenne sur "Santé-sécurité au travail: quels leviers pour une culture de prévention en entreprise?", Paris, 21 mars 2019.
3. « The effects of breast cancer on individual labour market outcomes: an evaluation from an administrative panel » (with **E. Duquet** and **C. Le Clainche**), **3ème Journée doctorale du LIRAES**, Université Paris Descartes, 22 mars 2019.
4. « Relations croisées entre Santé et Travail : le regard des économistes », **Colloque Cancer et Travail**, Réseau Sciences Humaines et Sociales, Cancéropôle Grand Ouest, Nantes, 28 et 29 mars 2019.
5. « Relations croisées entre Santé et Travail en fin de vie active », **Auditions par le Conseil d'Orientation des Retraites**, Paris, 15 et 23 mai 2019.
6. Table ronde « Comment se remobiliser dans un projet de vie après la maladie ou l'accident ? », **Journée Solidaires Ensemble**, Fondation Transdev, Saint-Denis, 18 juin 2019.

Hervé Defalvard a participé à la conférence « Les biens communs » organisée par La **Commission Perspectives Sociétales de la Fédération française du Droit Humain** à La Maison Maria De-raismes le 11 mai 2019.

Plusieurs membres de l'Érudite étaient présents aux **Journées de Microéconomie Appliquée à Casablanca les 6 et 7 juin 2019**.

1. **Thomas Barnay** et **François-Olivier Baudot** « Impact des accidents du travail sur la consommation et la surconsommation de benzodiazépines ».
2. **Christophe Loussouarn** et **Yann Videau** « General practitioner in ASALEE are they more technically efficient: the context of the experimentation of nurse cooperation ASALEE » (avec Julien Mousquès et Aurore Pélissier).
3. **Sylvain Chareyron** « Impacts of a French Urban Renewal Program on local housing markets » (avec Florence Goffette-Nagot et Lucie Letrouit).
4. **Juliette Rey** « Mergers or State aids: firms in difficulty trade-off to avoid bankruptcy ».
5. **Laetitia Challe** « Parent isolé recherche appartement : un test et une évaluation ».

Pour en savoir plus :

1. <http://meurthe-et-moselle.fr/assises-d%C3%A9partementales-de-l%E2%80%99autonomie>
2. <https://www.eurogip.fr/fr/>
3. <http://liraes.recherche.parisdescartes.fr/3eme-journee-doctorale-du-liraes/>
4. <http://www.canceropole-grandouest.com/index.php/lecteur-dactualite/colloque-cancer-et-travail-28-et-29-mars-2019-nantes.html>
5. <http://www.cor-retraites.fr/rubrique2.html>

Pour en savoir plus :

1. <https://www.droithumain-france.org/replay-de-la-conference-de-perspectives-societales-les-biens-communs-du-11-mai-2019/>

Pour en savoir plus :

1. <https://jma2019.sciencesconf.org/>

• VALORISATION DE LA RECHERCHE

VIENT DE PARAÎTRE

◆ Dans des revues scientifiques

1. **Adair P.**, Berguiga I. (2019) « L'impact de la performance sociale sur les taux d'intérêt de la microfinance : la région Moyen-Orient et Afrique du Nord est-elle atypique ? », **Mondes en Développement**, p 185.
2. Aguade A. S., **Baudot F. O.**, **Barnay T.**, Fagot-Campagna A., Gastaldi-Menager C. (online first). « Impact of type 2 diabetes on health expenditure: estimation based on individual administrative data », **The European Journal of Health Economics**.
3. **Barnay T.**, **Defebvre E.** (online first), «Gender differences in the influence of mental health on job retention in LABOUR », **LABOUR: Review of Labour Economics and Industrial Relations**.
4. **Barnay T.**, **Duguet E.**, Le Clainche C., **Videau Y.** (2019), « An evaluation of the 1987 French Disabled Workers Act: Better paying than hiring », **European Journal of Health Economics**, vol. 20, Issue 4, pp 597–610.
5. **Bros C.**, Desdoigts A., Kouadio H. (2019). « Land Tenure Insecurity as an Investment Incentive: The Case of Migrant Cocoa Farmers and Settlers in Ivory Coast », **Journal of African Economies**, Centre for the Study of African Economies (CSAE), vol. 28(2), pp 147-175.
6. Bunel M., Du Parquet L., **L'Horty Y.**, **Mbaye S.**, **Petit P.**, (2019). « Discriminations dans l'accès à la banque et à l'assurance : Les enseignements de trois testings », **Revue d'économie politique**, Dalloz, vol. 129(1), pp 49-78.
7. Bunel M., Gorohouna S., **L'Horty Y.**, **Petit P.**, Ris C. (2019). « Ethnic Discrimination in the Rental Housing Market: An Experiment in New Caledonia », **International Regional Science Review**, vol. 42(1), pp 65-97, January.
8. **Chareyron S.**, Gray D., **L'Horty Y.** (2018). « Raising Take-Up of Social Assistance Benefits through a Simple Mailing: Evidence from a French Field Experiment », **Revue d'économie politique**, Dalloz, vol. 128(5), pp 777-805.
9. **Constant K.**, Davin, M. (2019), « Environmental policy and growth when environmental awareness is endogenous », **Macroeconomic Dynamics**, vol. 23(3), 1102-1136.
10. **Erb L.-A.** (2018). « Disciplines du diplôme de master et insertion professionnelle selon le genre », **Education & Formations**, n°98, pp. 85-111.
11. **Gilles F.**, **L'Horty Y.**, **Mihoubi F.**, Yang X. (2018). « Les effets du CICE : une évaluation ex post », **Economie & Prévision**, La Documentation Française, vol. 0(2), pp 1-36.
12. **Kablan S.** (2018). « How do natural disasters impact the exchange rate: an investigation through small island developing states (SIDS)? », **Economics Bulletin**, 37(3); pp 2274-2281.
13. Lavallée E., **Lochard J.** (2019). « The empire strikes back: French-African trade after independence », **Review of International Economics**, Wiley Blackwell, vol. 27(1), pp 390-412, February.
14. Lefèbvre M., Pestieau P., **Ponthiere G.** (2019). « Premature mortality and poverty measurement in an OLG economy », **Journal of Population Economics**, Springer/European Society for Population Economics, vol. 32(2), pp 621-664, April.

◆ Autres supports

1. Becquet P.-M., Bersinger S., Bonati C., Bouillet C., Martin F. , **de Talancé M.**, Delepierre S., Dieudonné M., Dufour G., Joltreau E., Jurus A., Laly F., Lequillierier V., Lorre G., Pinter J., Renault T., Subran L., Tenne A., Wibaux P., Zribi J. « **Je comprends enfin l'économie : 25 questions qui font l'actu** », BSI Economics, Edition Dunod, 192 p., 2019.
2. **L'Horty Y.**, Mayer T., Martin P. (2019). « **Baisses de charges : stop ou encore ?** », Note du CAE n°49 ([lien](#)).
3. Passage à la radio de **Catherine Bros** sur **France Culture** ([lien](#)) et interview par **France 24** ([lien](#)).

◆ ERUDITE Working Papers

L'Érudite a relancé sa collection de documents de travail désormais référencée sur [REPEC](#) . 18 documents de travail sont parus en 2019 :

WP n°1 : « *Le mimétisme des anticipations permet-il de reproduire les anomalies observées sur les marchés financiers ? Une exploration à l'aide d'un modèle basé agents* » - Legendre F. , Lu N. [Télécharger le PDF](#)

WP n°2 : « *Credit rationing and French mature SMEs: A disequilibrium model (2002-2010)* » - Adair P., Adaskou M. [Télécharger le PDF](#)

WP n°3 : « *Assessing Key Figures of Prostitution in France and the European Union* » - Adair P., Nezhyvenko O. [Télécharger le PDF](#)

WP n°4 : « *Okun's law, unemployment and informal employment: the impact of labour market policies in Algeria since 1997* » - Adair P., Souag A. [Télécharger le PDF](#)

WP n°5 : « *Equivalent income versus equivalent lifetime: does the metric matter?* » - Onder H., Pestieau P., Ponthière G. [Télécharger le PDF](#)

WP n°6 : « *Human Lifetime Entropy in a Historical Perspective (1750-2014)* » - Meyer P., Ponthière G. [Télécharger le PDF](#)

WP n°7 : « *Dépenses publiques de l'éducation et les inégalités au Maroc : Une approche par le modèle de l'équilibre générale calculable* » - El Hamma I., Echcharfi F. [Télécharger le PDF](#)

WP n°8 : « *La maturité des Banques Centrales influence-t-elle la croissance économique ?* » - Keneck Massil J., Kablan S., Bikai Landry J. [Télécharger le PDF](#)

WP n°9 : « *French GPs' willingness to delegate tasks: may financial incentives balance risk aversion?* » - Simon Combes J.-B. Paraponaris A., Videau Y. [Télécharger le PDF](#)

WP n°10 : « *The performance of Islamic banks in the MENA region: Are specific risks a minor attribute?* » - Berguiga I., Adair P. [Télécharger le PDF](#)

WP n°11 : « *L'influence des accidents de la route sur les trajectoires professionnelles des personnels en fin de carrière, à partir de la cohorte Gazel* » - Sanchez M.-A. , Barnay T., Marsaudon A., Rochaix L. [Télécharger le PDF](#)

WP n°12 : « *The effects of breast cancer on individual labour market outcomes: an evaluation from an administrative panel in France* » - Barnay T., Duguet E., Le Clainche C. [Télécharger le PDF](#)

WP n°13 : « *Coopérer plus pour travailler plus : évaluation de l'expérimentation d'infirmière de pratique avancée Asalée sur l'activité du médecin généraliste* » - Loussouarn C., Franc C. Videau Y., Mousquès J. [Télécharger le PDF](#)

WP n°14 : « *Private financing of long-term care: income, savings and reverse mortgages* » - Bonnet C., Juin S., Laferrère A. [Télécharger le PDF](#)

WP n°15 : « *Education, fertility and childlessness in Indonesia* » - de Talancé M. [Télécharger le PDF](#)

WP n°16 : « *Négocier les règles d'évaluation pour développer l'accompagnement à la réussite des étudiants* » - Le Gall R. [Télécharger le PDF](#)

WP n°17 : « *Les usages contrastés du dispositif local d'accompagnement au regard de ses gouvernementalités* » - Baudoin C., Defalvard H. [Télécharger le PDF](#)

WP n°18 : « *Threshold Ages for the Relation between Lifetime Entropy and Mortality Risk* » - Meyer P., Ponthière G. [Télécharger le PDF](#)

◆ ERUDITE Ph.D. Dissertations

L'Érudite dispose d'une nouvelle collection répertoriée sur REPEC et consacrée aux thèses soutenues.

La collection ERUDITE Ph.D Dissertations est accessible en cliquant sur ce [lien](#).

2018

ph18-03 : « *Informal Employment in Ukraine and European Union Transition Countries* » par [Oksana Nezhyvenko](#), sous la direction de [Philippe Adair](#) [Télécharger le PDF](#)

ph18-02 : « *La modélisation de l'indice CAC 40 avec un modèle basé agent* » par [Nan Lu](#), sous la direction de [François Legendre](#) [Télécharger le PDF](#)

ph18-01 : « *Financial frictions and monetary policy conduct* » par [Matthieu Darracq Paries](#), sous la direction de [Ferhat Mihoubi](#) [Télécharger le PDF](#)

2017

ph17-05 : « *Towards a better integration of the informal sector: three empirical essays on the interaction between formal and informal firms in Egypt and beyond* » par [Nesma Mohamed Ali](#), sous la direction de [Manon Domingues Dos Santos](#) et [Boris Najman](#) [Télécharger le PDF](#)

ph17-04 : « *Disentangling occupational and health paths: employment, working conditions and health interactions* » par [Éric Defebvre](#), sous la direction de [Thomas Barnay](#) [Télécharger le PDF](#)

ph17-03 : « *Chômage des jeunes et inégalités d'insertion sur le marché du travail algérien : analyses multidimensionnelles et expérimentation* » par [Lamia Benhabib](#), sous la direction de [Philippe Adair](#) [Télécharger le PDF](#)

ph17-02 : « *Économie informelle en Haïti, marché du travail et pauvreté : analyses quantitatives* » par [Roseman Aspilaire](#), sous la direction de [Philippe Adair](#) [Télécharger le PDF](#)

ph17-01 : « *L'impact de la spécialisation sur la stabilité économique : le cas des pays émergents* » par [Ons Abbes](#), sous la direction de [Fabienne Boudier](#) et [Abdessatar Ati](#) [Télécharger le PDF](#)

2016

ph16-04 : « *Variabilités des pratiques et inégalités d'accès aux soins en France : le cas de la cancérologie* » par [Dorian Verboux](#), sous la direction de [Thomas Barnay](#) [Télécharger le PDF](#)

ph16-03 : « *Réguler le marché de ville du médicament français : Trois essais de microéconomie appliquée* » par [Céline Pilorge](#), sous la direction de [Thomas Barnay](#) [Télécharger le PDF](#)

ph16-02 : « *Care for dependent elderly people : dealing with health and financing issues* » par [Sandrine Juin](#), sous la direction de [Thomas Barnay](#) [Télécharger le PDF](#)

ph16-01 : « *Le non-recours aux aides sociales sous conditions de ressources* » par [Sylvain Chareyron](#), sous la direction de [Yannick L'Horty](#) et [François Legendre](#) [Télécharger le PDF](#)

2014

ph14-01 : « *Discriminations, lieu de résidence et marché du travail* » par [Emilia Jones](#), sous la direction de [Yannick L'Horty](#) [Télécharger le PDF](#)

Résumé de l'article « **Missing Poor and Income Mobility** » écrit par Mathieu Lefebvre (BETA, Université de Strasbourg), Pierre Pestieau (CORE, Université de Liège) et **Grégory Ponthière** (Érudite, UPEC, PSE et IUF) à paraître dans le *Journal of Comparative Economics*.



Grégory Ponthière
Professeur à l'UPEC, Membre IUF

En présence d'une mortalité différentielle selon le revenu, les indicateurs traditionnels de la pauvreté souffrent d'un biais de mesure, appelé biais des « pauvres manquants » (missing poor). Le problème est le suivant : étant donné que les personnes en situation de pauvreté font face à une surmortalité par rapport au reste de la population, ces personnes pauvres tendent à être sous-représentées dans les indicateurs classiques de pauvreté. Ce biais des pauvres manquants est particulièrement aigu quand on veut mesurer la pauvreté des seniors : nombres de personnes en situation de grande précarité décèdent avant d'atteindre l'âge des seniors, et ne peuvent donc être comptées comme pauvres.

La force du gradient longévité/revenu étant variable selon les pays, le biais des pauvres manquants contribue aussi à remettre en question la comparabilité des mesures de pauvreté dans l'espace. Un pays présentant un taux de pauvreté des seniors plus faible que celui mesuré dans un autre pays peut soit présenter effectivement une pauvreté plus petite, soit être caractérisé par un gradient longévité/revenu plus fort, ce qui em-

pêche les personnes pauvres d'y atteindre des âges élevés.

La méthode généralement utilisée pour corriger le biais des pauvres manquants consiste à imputer un revenu fictif aux personnes décédées prématurément, à ajouter ces personnes dans la distribution de revenu, et à recalculer un taux de pauvreté sur la base de la distribution de revenu corrigée. Cette méthode de correction exige de compter les personnes décédées prématurément, ce qui est généralement fait en calculant la proportion de survivants jusqu'à l'âge étudié sous l'hypothèse des conditions de survie mesurées dans les classes de revenu plus favorisées. Mais un autre problème réside dans l'imputation même du revenu fictif. En effet, assigner comme revenu fictif le dernier revenu connu peut conduire à surestimer la pauvreté en cas de mobilité de revenu ascendante avec l'âge, et à sous estimer la pauvreté en cas de mobilité de revenu descendante avec l'âge.

Notre article propose de revisiter le biais des pauvres manquants, et la problématique de la comparabilité des taux de pauvreté selon les pays, en prenant en compte la dynamique de mobilité de revenus. Pour ce faire, nous utilisons des données de l'enquête européenne UE-SILC sur la distribution de revenu dans 12 pays européens, et nous calculons des taux de pauvreté des seniors (âge 60 ans et plus) corrigés pour le biais des pauvres manquants, en assignant comme revenu fictif aux personnes décédées prématurément non pas le dernier revenu connu, mais le revenu dont elles auraient pu bénéficier en cas de survie sur base des matrices de mobilité de revenus estimées pour chacun des 12 pays étudiés.

Un de nos résultats principaux est de montrer que la correction pour le biais des pauvres manquants contribue à affecter les comparaisons in-

ternationales en termes de pauvreté. Par exemple, en termes non ajustés, la Norvège présente un taux de pauvreté des seniors supérieur à celui de la Hongrie (7.7 % pour la Norvège contre 7.5 % pour la Hongrie). Cependant, une fois le biais des pauvres manquants corrigés, le taux de pauvreté est plus élevé en Hongrie qu'en Norvège (8.5 % contre 7.9 %). Cette inversion du classement des pays en termes de pauvreté des seniors est due au fait que la relation entre revenu et longévité est beaucoup plus forte en Hongrie qu'en Norvège, ce qui y engendre des effets de sélection plus importants.

Nous montrons également l'effet de la prise en compte de la mobilité de revenu sur la correction du biais des pauvres manquants, en comparant nos taux de pauvreté ajustés à ceux qui prévaudraient en l'absence de mobilité de revenu. Etant donné que les processus de mobilité de revenu varient selon les pays, leur prise en compte affecte les distributions de revenu corrigées dans différentes directions, ce qui a aussi un impact sur les comparaisons de pauvreté entre les pays.

En somme, cet article remet en question la comparabilité des mesures de pauvreté entre les pays, et propose une méthode de correction pour ramener de la comparabilité malgré des différences quant à la force du lien entre le revenu et la mortalité. Cette remise en question a des corollaires importants en termes de politiques publiques : il s'agit, par l'usage d'indicateurs corrigés, d'éviter de valider comme succès des niveaux de pauvreté bas obtenus par le moyen d'une surmortalité des plus démunis. Une vraie lutte contre la pauvreté doit favoriser une plus grande inclusion des exclus, et surtout pas une exclusion de la population, via une plus grande mortalité, des plus pauvres.

• APPELS A COMMUNICATION/CONTRIBUTION

◆ *Cinquième édition de la conférence annuelle AFSE / DG Trésor*



La cinquième édition de cette conférence annuelle se tiendra le jeudi 12 décembre 2019.

Conçue comme un lieu de rencontre entre membres de l'administration économique et économistes académiques, cette conférence annuelle a pour objectif de rassembler des contributions sur l'analyse et l'évaluation quantitatives des politiques publiques afin de contribuer à l'identification des politiques efficaces, d'offrir des éléments de comparaison internationale et de discuter des méthodes les plus récentes.

Les soumissions (sous forme d'articles entièrement rédigés) devront être envoyées à afsetresor@afse.fr avant le **16 septembre 2019**.

A retenir :

>>> 5^{ème} édition de la conférence AFSE/DG Trésor :
12 décembre 2019

>>> Soumission des articles
avant le **16 septembre 2019**

◆ *Proposition d'un post-doctorat sur la mesure du non-recours aux prestations sociales*

La Direction de la recherche, des études, de l'évaluation et des statistiques (DREES) et l'université Paris-Est Créteil Val de Marne (UPEC), en collaboration étroite avec la Caisse nationale des allocations familiales (CNAF), proposent un **post-doctorat d'une durée de deux ans**.

Ce projet de recherche bénéficie d'un financement assuré par la délégation interministérielle à la prévention et à la lutte contre la pauvreté (DIPLP), chef de file de la stratégie nationale de prévention et de lutte contre la pauvreté.

Nous recherchons un candidat titulaire d'un **doctorat depuis moins de cinq ans**, avec de solides compétences en **statistiques** et **méthodes quantitatives**. Ce candidat devra maîtriser le **langage de programmation SAS**. Des connaissances sur les thèmes de la protection sociale, du non-recours, sur la législation sociofiscale, sur les méthodes de microsimulation seraient un plus.

La DREES signera une convention de recherche avec l'université Paris-Est Créteil Val de Marne, laquelle proposera un contrat à durée déterminée au chercheur qui sera rattaché à l'Érudite, le laboratoire d'économie de l'université. Le lieu principal de travail est la DREES, 10, place des cinq martyrs du lycée Buffon, Paris 14^{ème}. Une partie du travail aura lieu également à la CNAF, 32, avenue de la Sibelle, Paris 14^{ème}.

Au-delà de l'encadrement technique au quotidien, assuré par la DREES et la CNAF, un comité de suivi du projet sera organisé, auquel participeront l'UPEC, la DREES, la CNAF et l'INSEE. La date de prise de poste prévue est **septembre 2019**.

L'enjeu de cette recherche est d'aboutir à une méthode fiable de mesure régulière du non-recours aux prestations sociales.

Les candidatures (CV et lettre de motivation) devront être adressées à :

- Mme **Emmanuelle Nauze-Fichet**, responsable du projet pour la DREES (emmanuelle.nauze-fichet@sante.gouv.fr)
- et M. **François Legendre**, responsable scientifique du projet pour l'UPEC et tuteur universitaire des deux post-doctorants (F.Legendre@u-pec.fr),
- avec copie à Mme **Florence Thibault**, responsable du projet pour la CNAF (florence.thibault@cnafr.fr).

Pour en savoir plus : <http://www.erudite.univ-paris-est.fr/recrutement/>

• APPELS D'OFFRE

♦ Contrats doctoraux d'Université Paris-Est

L'école doctorale « Organisations, Marchés, Institutions » dispose, pour l'année 2019, de **8 contrats doctoraux** (5 UPEC et 3 UPEM) destinés à financer, pour trois années, la réalisation d'une thèse.

Ces contrats s'adressent *a priori* à des candidats qui achèvent au cours de l'année universitaire 2018-2019 leur seconde année de master.

Ces 8 contrats financeront un travail doctoral au sein de l'une des Unités de recherche de l'École doctorale, dont 5, nécessairement, dans l'une des Unités dont la tutelle est l'université Paris-Est Créteil (UPEC) et dont 3, nécessairement, dans l'une des Unités dont la tutelle est l'université Paris-Est Marne-la-Vallée (UPEM).

Pour en savoir plus :

<http://www.univ-paris-est.fr/fr/contrats-doctoraux-1/document-2916.html>

UNIVERSITÉ —
— PARIS-EST

A retenir :

>>> **Mercredi 11 septembre 2019 à 12h** : date limite de dépôt des dossiers de candidature à l'ED OMI

>>> **Mardi 17 septembre 2019 à partir de 9h** : audition des candidats

>>> **Mercredi 18 septembre 2019** : le Conseil de l'École doctorale statue sur les attributions des contrats doctoraux

L'ÉQUIPE DE RÉDACTION

Directeur de la publication : Thomas BARNAY

Conception et maquette : Thanh-Hà LY

Confidentialité des données : conformément à la Loi Informatique et Libertés du 6 Janvier 1978, vous disposez d'un droit d'accès et de rectification des données vous concernant. Si vous ne souhaitez plus recevoir notre lettre d'information, vous pouvez nous envoyer une demande par mail (ly@u-pec.fr).